



FLAMITRON®

Palnik Multiolejowy

Instrukcja obsługi, warunki gwarancji oraz
Informacje i zalecenia dotyczące bezpieczeństwa pracy

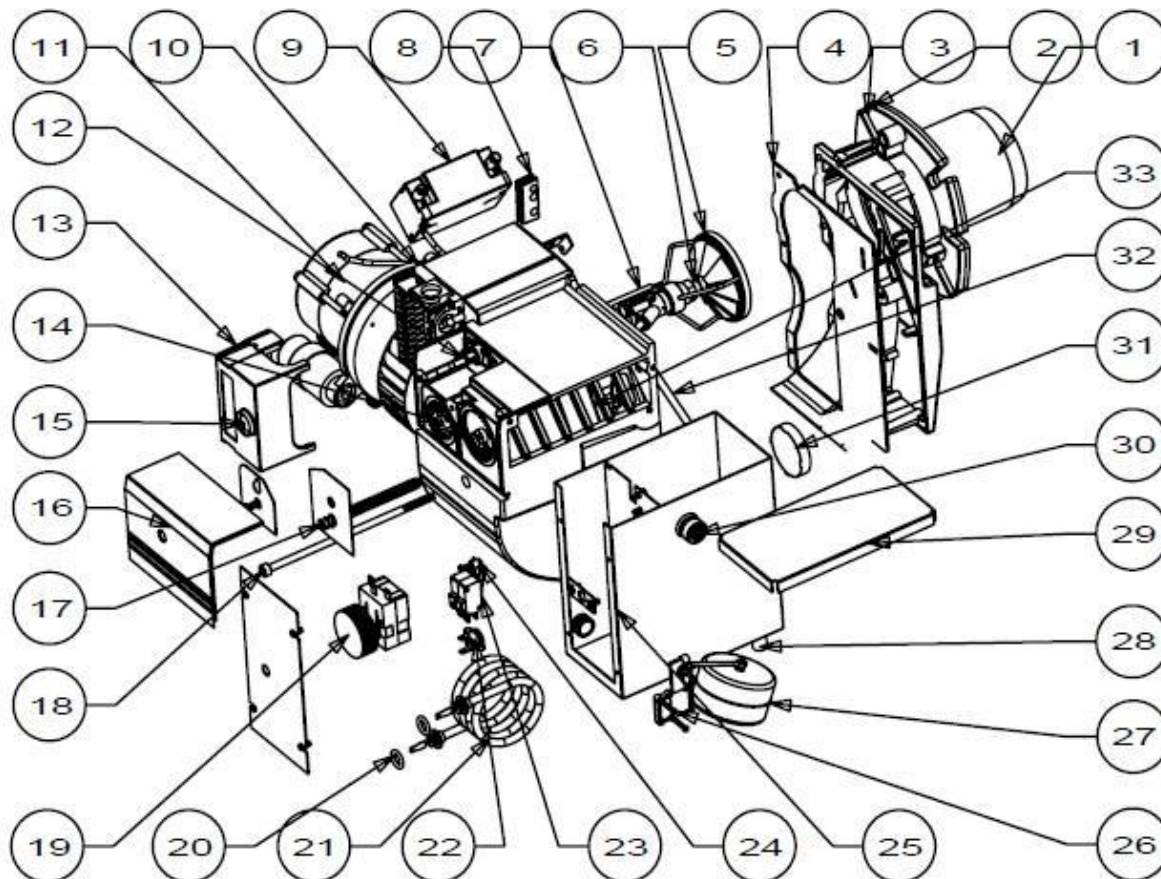
F50 - F50C - F80 - F80C

F115 - F115C - F139 - F139C - F200

Spis treści

Spis treści	2
Budowa.....	3
Akcesoria palnika	4
Dane techniczne palników	4
Wymiary palników.....	5
Wymiary flanszy montażowej	5
Schemat budowy kompresora	6
Ustawienie elektrod	7
Dane dyszy.....	7
Ustawienie powietrza (wersja bez kompresora)	8
Pompa oleju.....	8
Instalacja palnika	9
Regulacja wysokości poziomu płynu w podgrzewaczu.....	9
Kontrola przepływu oleju.....	10
Ustawienie temperatury podgrzewacza	10
Ustawienie ciśnienia powietrza	10
Zasady pracy palnika.....	10
Ważne punkty, które powinny być spełnione przed zamontowaniem palnika.....	11
Schemat elektryczny	12
Warunki gwarancji	13
Informacje i zalecenia dotyczące bezpieczeństwa pracy.....	15
Dane producenta	18
Zastrzeżenie Praw Autorskich	18

Budowa



Rys. 1

1. Rura palnika 2. Uszczelka 3. Kołnierz 4. Uszczelka korpusu 5. Dysk zawirowujący powietrze 6. Dysza olejowa 7. Grzałka 8. Blok 9. Transformator 10. Podstawa sterownika 11. Silnik 12. Fotokomórka 13. Sterownik 14. Sprężarka powietrza 15. Przycisk resetowania 16. Pokrywa 17. Regulator powietrza 18. Śruba korpusu 19. Termostat 20. Uszczelka 21. Grzałka 22. Ograniczenia regulatora 23. Przełącznik poziomy 24. Regulacja wysokości poziomu 25. Zbiornik oleju 26. Podstawa przełącznika poziomego 27. Kula pływakowa 28. Złącze przelewowe 29. Pokrywa zbiornika oleju 30. Złącze wlotu oleju 31. Filtr 32. Przewód olejowy 33. Wlot powietrza

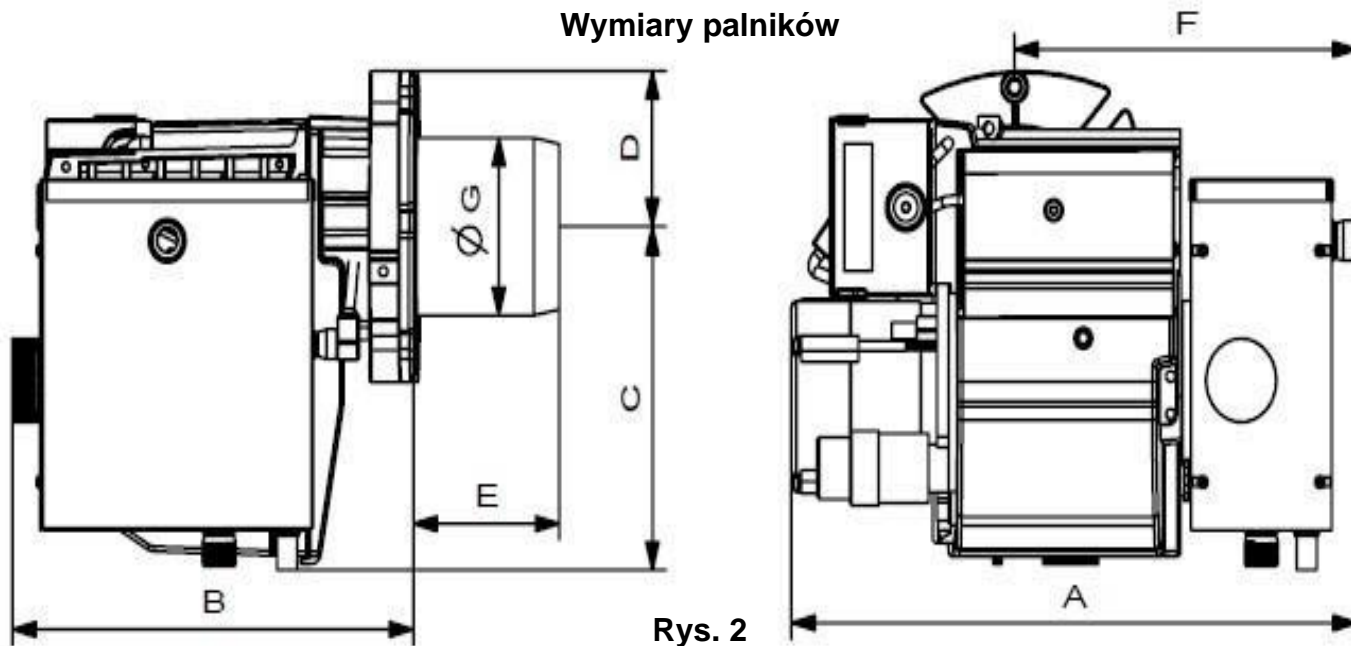
Akcesoria palnika

Lp.	Opis	Ilość
1	Pompa oleju	1
2	Elektrozawór	1
3	Flansa	1
4	Uszczelka flanszy	1
5	Przewód olejowy	2
6	Śruba flanszy	4
7	Klucz do dyszy	1
8	Filtr oleju	1
9	Złącze przewodu olejowego	4
10	Wtyczka 7-pin	1

Dane techniczne palników

Model palnika	Moc (KW)	Zużycie paliwa (KG/H)	Pobór mocy	Zasilanie	Ilość dysz	Rozmiar dysz	Zużycie powietrza m ³ /h	Waga palnika KG
F50	12-50	1-4	900 W	230V/50Hz	1	1,0	4	15
F50C	12-50	1-4	940 W	230V/50Hz	1	1,0	sprężarka wbudowana	17
F80	40-80	3-7	1100 W	230V/50Hz	1	1,5	8	20
F115	70-115	6-10	1100 w	230V/50Hz	2	1,2	9,5	21
F80C	40-80	3-7	1100 W	230V/50Hz	1	1,5	sprężarka wbudowana	22
F115C	70-115	6-10	1100 W	230V/50Hz	2	1,2	sprężarka wbudowana	23
F139	70-139	6-12	1300 W	230V/50Hz	2	1,2	10	22
F200	115-200	10-18	1500 W	230V/50Hz	3	1,2	13	25
F139C	70-139	6-12	1300 W	230V/50Hz	2	1,2	sprężarka wbudowana	24

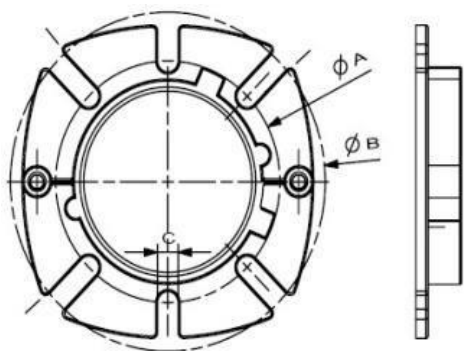
Wymiary palników



Rys. 2

	A	B	C	D	E	F	G
F50	338	242	172	78	85	204	89
F80 / F115	370	268	196	95	105	196	95
F139 / F200	380	268	196	95	115	196	114

Wymiary flanszy montażowej

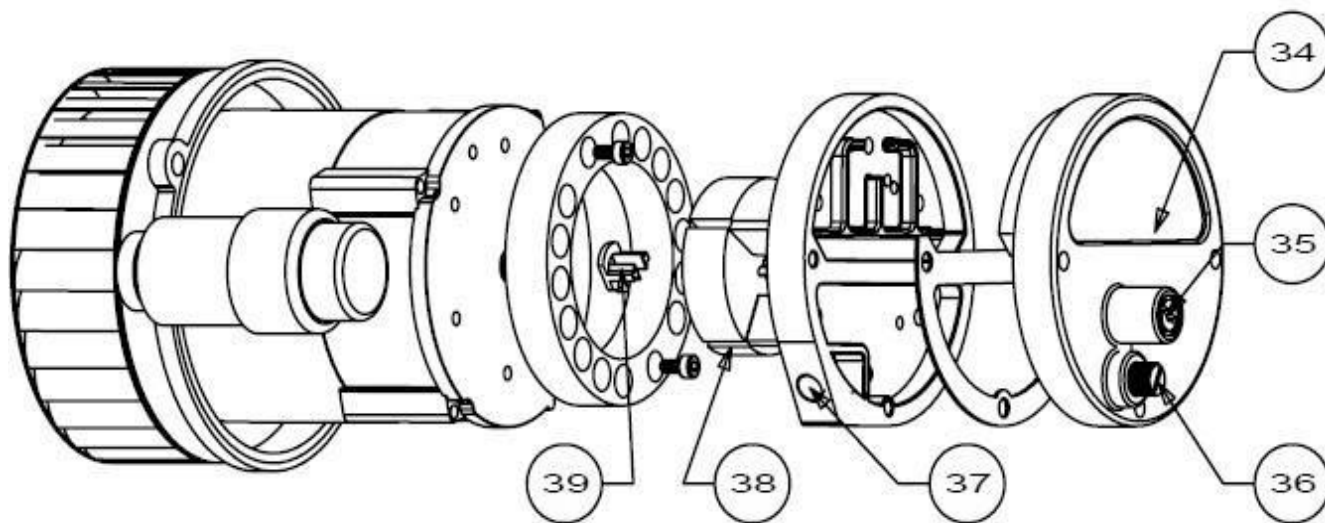


Rys. 3

	A	B	C
F50	120	160	11
F80 / F115	145	170	11
F139 / F200	145	170	11

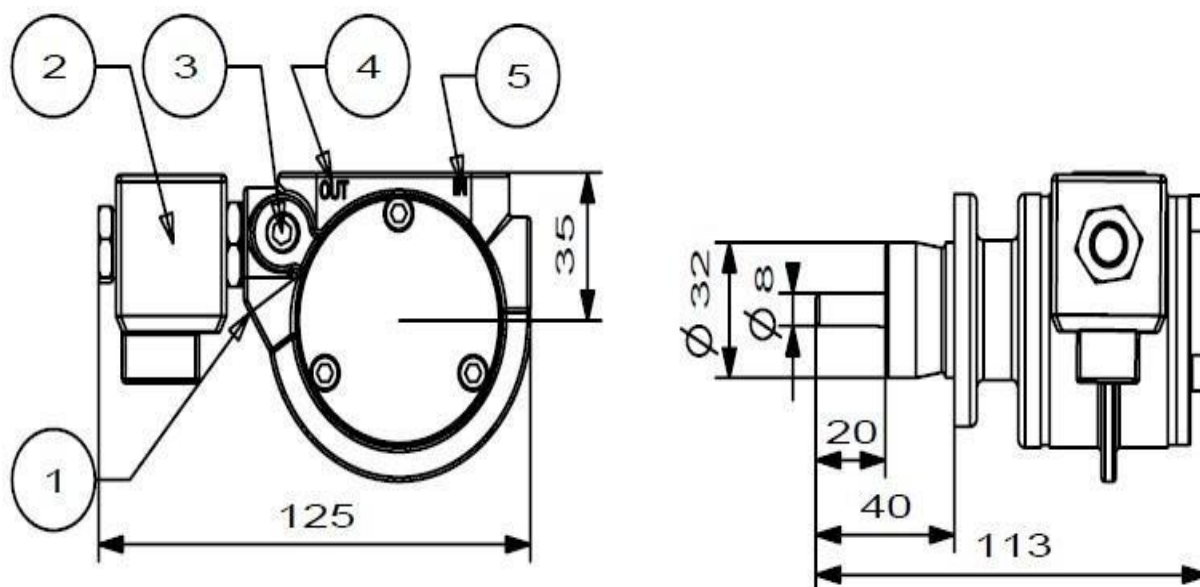
Schemat budowy kompresora

UWAGA: Sprężarka nie jest pompą olejową jej smarownie jest zabronione



Rys. 4 Kompresor powietrza palnika F50C

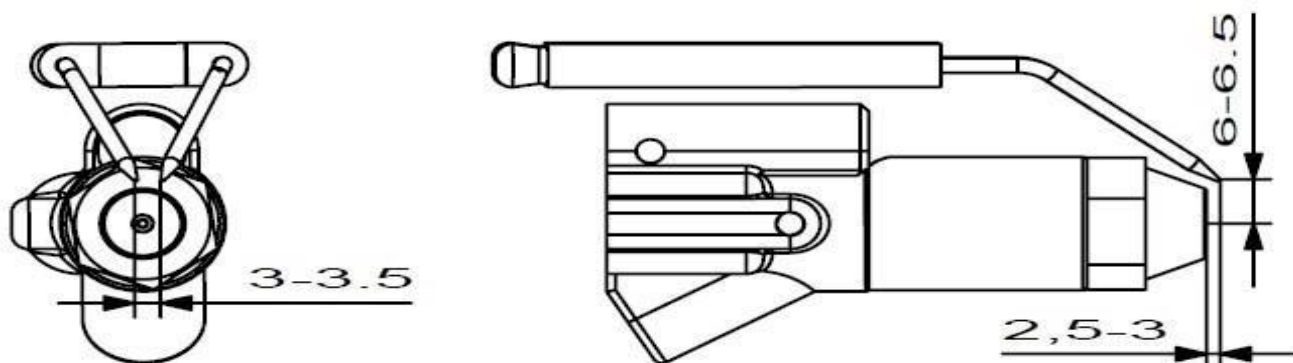
34. Wlot powietrza 35. Regulator ciśnienia 36. Port ciśnieniowy 37. Wylot powietrza
39. Sprężęto



Rys. 5 Kompresor powietrza palnika F80C , F115C , F139C

1. Regulator ciśnienia 2. Elektrozwawr 3. Port ciśnieniowy 4. Wylot powietrza
5. Wlot powietrza

Ustawienie elektrod



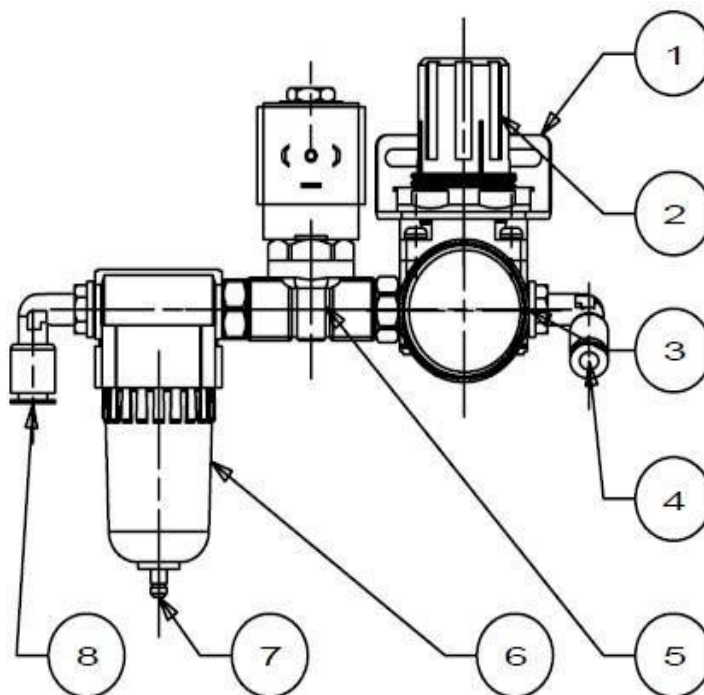
Rys. 6

Dane dyszy

Nozzle	Nozzle	3 psig Air		4 psig Air		5 psig Air		Lift Height
Number	GPH	Fuel (GPH)	Air (CFM)	Fuel (GPH)	Air (CFM)	Fuel (GPH)	Air (CFM)	(Inches)
SN609-2	.20	.19	.36	.23	.45	.25	.49	1
		.16	.36	.20	.45	.22	.49	4
		.14	.36	.17	.45	.20	.49	7
SN609-3	.30	.29	.41	.33	.49	.36	.55	1
		.26	.41	.30	.49	.33	.55	4
		.23	.41	.27	.49	.30	.55	7
SN609-4	.40	.38	.45	.44	.54	.49	.61	1
		.34	.45	.40	.54	.45	.61	4
		.30	.45	.36	.54	.41	.61	7
SN609-5	.50	.48	.50	.54	.59	.58	.65	1
		.43	.50	.50	.59	.53	.65	4
		.38	.50	.46	.59	.48	.65	7
SN609-7	.65	.63	.59	.72	.67	.78	.76	1
		.57	.59	.65	.67	.72	.76	4
		.51	.59	.58	.67	.66	.76	7
SN609-8	.75	.75	.63	.83	.74	.93	.87	1
		.65	.63	.75	.74	.84	.87	4
		.59	.63	.67	.74	.75	.87	7
SN609-9	.85	.84	.71	.93	.80	1.04	.93	1
		.75	.71	.85	.80	.95	.93	4
		.66	.71	.77	.80	.86	.93	7
SN609-11	1.00	.96	.73	1.10	.91	1.15	1.02	1
		.84	.73	1.00	.91	1.06	1.02	4
		.72	.73	.90	.91	.97	1.02	7

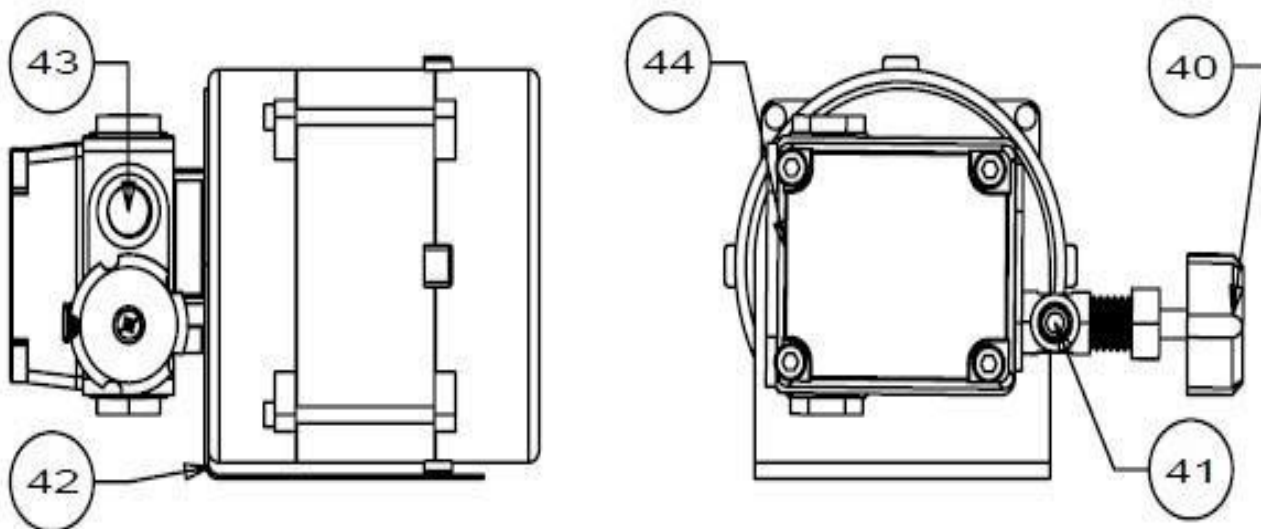
Ustawienie powietrza (wersja bez kompresora)

1. Stała podstawa
2. Dźwignia regulacji powietrza
3. Manometr
4. Łącznik palnika (6mm)
5. Elektrozawór
6. Filtr powietrza
7. Wylot drenażowy
8. Złącze wlotu powietrza (8mm)



Rys. 7

Pompa oleju

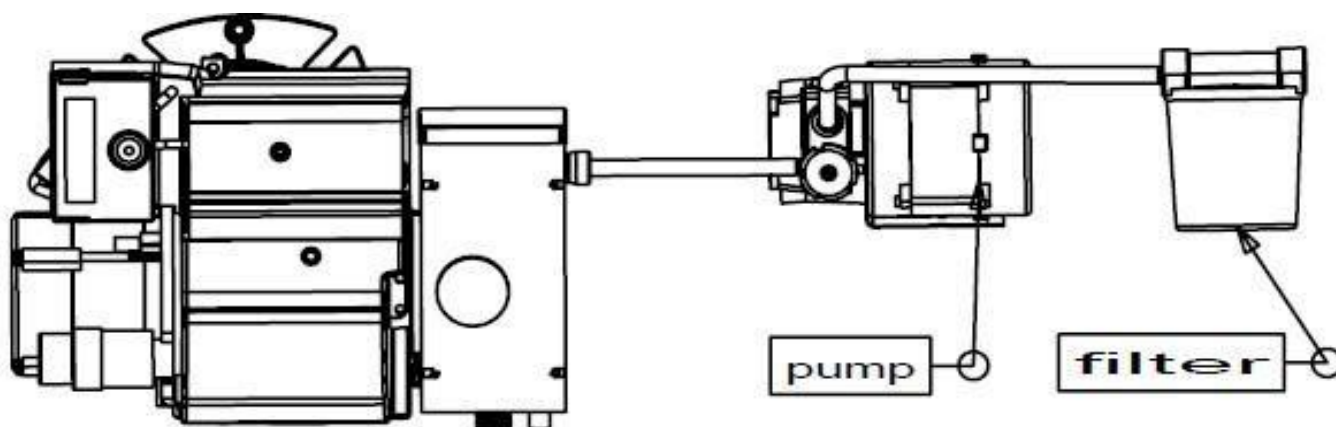


Rys. 8

40. Dźwignia regulacji 41. Wylot oleju (do zbiornika oleju)
42. Stała podstawa 43. Złącze wlewu oleju 44. Pompa oleju

Instalacja palnika

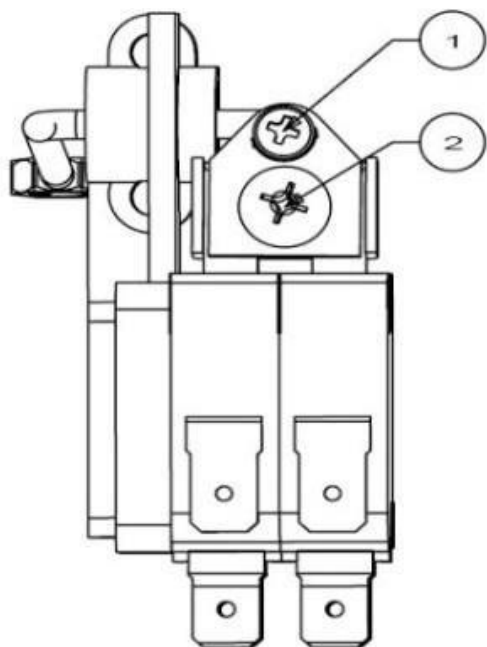
Uwaga: zasobnik oleju nie może być wyżej niż palnik.



Rys. 9

1. Przewód olejowy z akcesoriów połączyć z Rys. 1 - 30 i Rys. 8 - 41.
2. Przewód olejowy z akcesoriów połączyć z Rys. 8 - 43 i podłączyć filtr oleju z akcesoriów do zbiornika oleju.
3. Rys. 1 - 14 połączyć z Rys. 7 - 4.
4. Rys. 7 - 8 podłączyć do źródła powietrza.

Regulacja wysokości poziomu płynu w podgrzewaczu



Rys. 10

1. Wyreguluj śrubą Rys.10 - 1 do ustawienia górnej granicy poziomu
2. Zwolnij śrubę Rys. 10- 2, przesunij w górę lub przesunij w dół, aby dostosować górną lub dolną granicę wysokość dla pływaka.



Kontrola przepływu oleju

W celu ograniczenia częstego załączania pompy oleju i natychmiastowego schładzania temperatury oleju w zbiorniku należy wyregulować uchwyt nr. 40 Rys. 8. Kontroluj prędkość wlotu oleju, aby uzyskać odpowiednie natężenie przepływu oleju.

Ustawienie temperatury podgrzewacza

Obróć pokrętko regulacji temperatury na rys. 1, aby ustawić temperaturę wstępnego podgrzewania. Temperatura zależna od stopnia lepkości cieczy.

olej silnikowy 80-90 stopni

olej roślinny 110-120 stopni

Ustawienie ciśnienia powietrza

Fabryczne ustawienie ciśnienia powietrza wynosi 0,4 Bara. Zbyt wysokie ciśnienie powietrza spowoduje trudności z zapłonem lub niewłaściwą atomizacją oleju. Zwiększając ciśnienie powietrza zwiększamy moc palnika.

UWAGA: Rura przelewowa w zbiorniku podgrzewacza Rys.1 -28 musi łączyć się z powrotem do zbiornika oleju

Zasady pracy palnika

Wykonaj montaż i niezbędne ustawienia Rys. 1-15, aby uruchomić palnik.

Włącz zasilanie, a następnie podgrzej olej przez około 5-10 minut (różne rodzaje oleju mają różny czas podgrzania), po osiągnięciu ustawionej temperatury następuje uruchomienie sterownika.

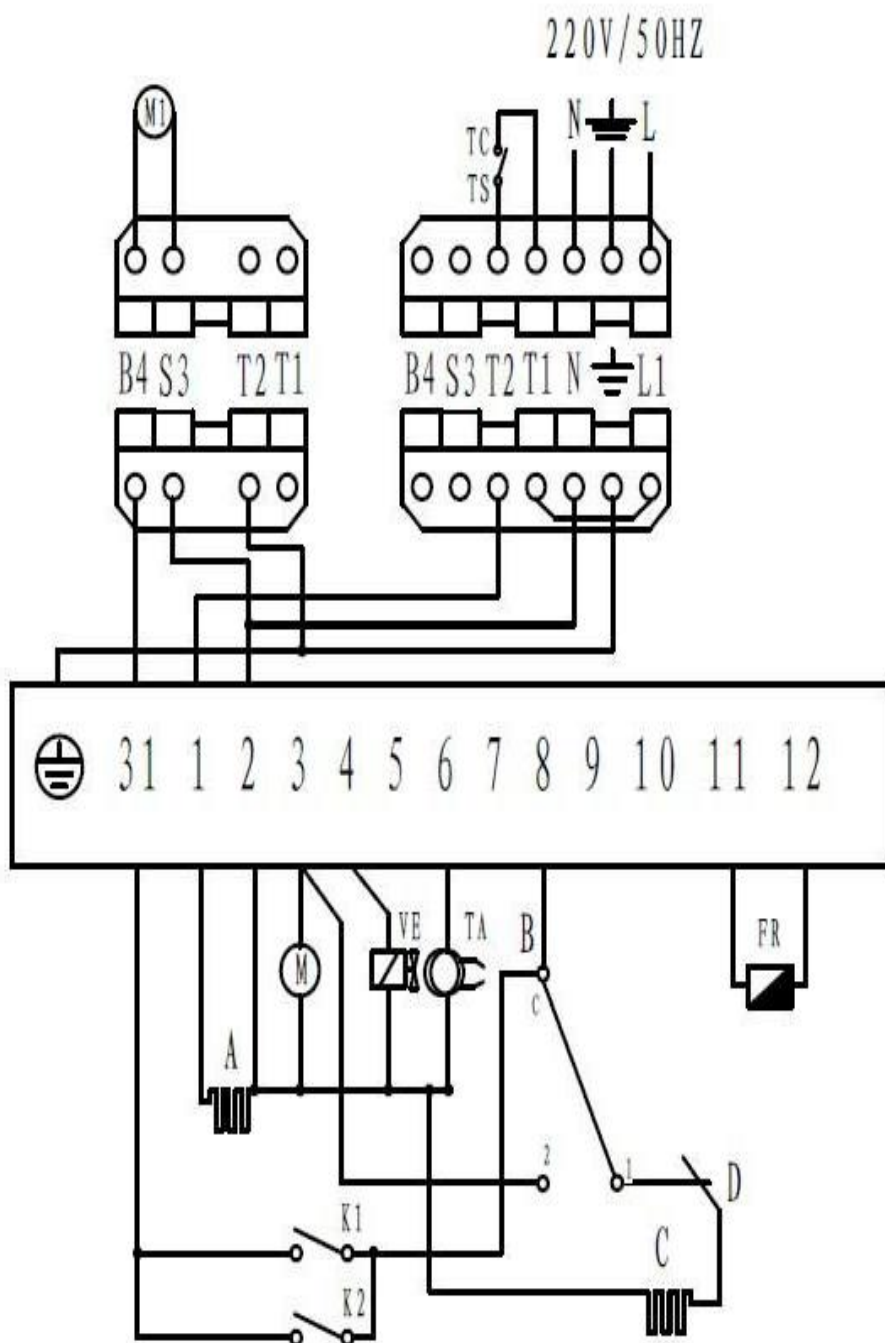
1. Test fotokomórki (ciemny).
2. Oczyszczenie wstępne i zapłon (normalny czas pracy to 13 sekund).
3. Otwarcie elektrozaworu powietrza i wtrysk oleju.
4. Test fotokomórki (jasny).
5. Po normalnym opadaniu poziomu oleju w zbiorniku grzewczym stan poziomu oleju będzie się podnosił lub opadał za pomocą pływaka. Stan pływaka reguluje załączanie i rozłączanie przez sterownik pompy uzupełniającej olej.

Ważne punkty, które powinny być spełnione przed zamontowaniem palnika

1. Dopuszczalna temperatura pomieszczenia, w którym pracuje palnik wynosi maksimum 45°C, minimalna temperatura 8°C.
2. Instalacja elektryczna musi być wykonana przez wykwalifikowany personel według PN, jak i aktualnych przepisów zakładu energetycznego.
3. Kocioł lub nagrzewnica powinien zostać przygotowany do zamontowania palnika według zaleceń producenta. Przy używanym kotle lub nagrzewnicy należy bezwzględnie sprawdzić jego stan techniczny, a ewentualne usterki usunąć. Należy pamiętać, iż wielkość komory spalania używanego kotła uzależnia uzyskanie odpowiedniej mocy palnika.
4. Konfigurując kocioł inny niż przeznaczony do spalania oleju opałowego z palnikiem narażeni jesteśmy na niedokładne spalanie paliwa i zbieranie sadz olejowych w komorze spalania.
5. Sprawdzić drożność i szczelność przewodów kominowych.
6. Wewnętrzna powierzchnia komina musi być gładka, nie wolno stosować rur typu FLEX, SPIRO lub innych podobnych materiałów. W komin ceglany powinien być wpuszczony wkład kominowy wykonany ze stali kwasoodpornej. Wykorzystywanie ceglanych kominów i nieodpowiednich materiałów będzie powodować utrudnione opuszczenie spalin z kotła a w konsekwencji prowadzić do zasadenia kotła, co spowoduje problematyczną pracę palnika.
7. Komin powinien być wykonany w linii prostej, w utrudnionych warunkach dopuszcza się stosowanie kolan o maksymalnym kącie 45° (dotyczy tylko i wyłącznie krótkich odcinków kominowych). W żadnym wypadku komin nie może być ułożony poziomo. Instalacja kominowa powinna być prowadzona 0,5 metra ponad najwyższy punkt budynku tak aby zawirowania powietrza nie miały wpływu na zmiany ciągu kominowego.
8. Jako zakończenie komina stosujemy daszek, w którym prześwit między zakończeniem rury a dolną krawędzią daszka nie powinien być mniejszy niż średnica rury komina. Jako część zewnętrzną komina powinno stosować się rurę dwupłaszczową, izolowaną w celu osłabienia zjawiska powstawania wykroplin.

9. Bardzo ważnym elementem komina jest zastosowanie regulatora ciągu kominowego, który zapewni stałą wartość podciśnienia w komorze spalania.

Schemat elektryczny



1. Zasilanie z wtyczki
2. Grzałka dyszy
3. Silnik
4. Elektrozawór
5. Wolne
6. Elektrody
7. Wolne
8. Grzałka, pompa oleju
9. Wolne
10. Wolne
11. Fotokomórka
12. Fotokomórka

- A - Grzałka dyszy
- B - Termostat
- C - Grzałka podgrzewacza
- D - Limiter termostatu
- M - Silnik
- M1 - Silnik pompy
- VE - Elektrozawór
- TA - Transformator
- FR - Fotokomórka
- K1/2 - Kontroler oleju

Warunki gwarancji

1. Firma:

Narzędzia Wyposażenie Warsztatów Małazek Zbigniew
ul. Sopocka 8, 86-031 Wilcze
NIP: PL5541463613

udziela 12 miesięcy gwarancji od daty zakupu urządzenia.

2. Usterki ujawnione w okresie gwarancji będą usunięte bezpłatnie przez zakład serwisowy w możliwie najkrótszym terminie, nie przekraczającym czternastu dni roboczych lub trzydziestu dni roboczych w przypadku części wymagających importu począwszy od daty przyjęcia zgłoszenia naprawy urządzenia przez zakład serwisowy.
3. Przez naprawę gwarancyjną rozumie się wykonanie przez zakład serwisowy czynności o charakterze specjalistycznym, właściwym dla usunięcia wady objętej gwarancją. Naprawa gwarancyjna nie obejmuje czynności przewidzianych w instrukcji obsługi, do wykonania których zobowiązany jest użytkownik we własnym zakresie i na własny koszt np. : zainstalowanie, konserwacja, czyszczenie kotłów c.o. lub nagrzewnic pracujących na olejach. Czynności te powinny być wykonywane systematycznie. Odstęp czasowy między kolejnym czyszczeniem uzależniony jest przede wszystkim od rodzaju zastosowanego paliwa oraz stopnia jego zabrudzenia i może wynosić nawet ok. 10 dni.
4. Warunkiem koniecznym do korzystania z uprawnień gwarancyjnych jest zainstalowanie urządzenia przez Instalatora posiadającego stosowne uprawnienia, stosowanie się do zaleceń producenta zawartych w instrukcji obsługi oraz przestrzeganie obowiązujących przepisów. Protokół instalacji/uruchomienia wraz z wynikami analizy spalin należy przedstawić wraz z dokumentem zakupu przy zgłoszeniu naprawy gwarancyjnej.
5. Gwarancją nie są objęte:
 - a. gwarancja nie obejmuje kosztów transportu i dojazdu serwisanta
 - b. uszkodzeń powstałych na skutek:
 - przeróbek i zmian konstrukcyjnych dokonanych przez użytkownika lub osoby trzecie,
 - okoliczności, za które nie odpowiada ani wytwórca, ani sprzedawca, a w szczególności w skutek niewłaściwej lub niezgodnej z instrukcją instalacji oraz uruchomienia przez użytkownika, albo innych przyczyn leżących po stronie użytkownika lub osób trzecich,
 - samowolnych napraw (dokonywanych przez użytkownika lub nieupoważnione osoby)
 - nieprawidłowych lub braku komplementarnych instalacji stałych: inst. sprężonego powietrza oraz paliwa (np. czasowe podłączenie do zasobnika typu wiadro, beczka),
 - w przypadku palników marki Bairan instalacja paliwowa nie powinna być dłuższa niż 7 mb., a różnica poziomów nie większa niż 2m. Instalacje dłuższe oraz z większą różnicą poziomów uważane są za wadliwe i powodujące

- uszkodzenia palnika.
- wymagana temperatura paliwa w zbiorniku olejowym to minimum 6°C, niższa temperatura paliwa powoduje uszkodzenia palnika oraz nieprawidłową pracę systemu grzewczego.
 - c. uszkodzenia spowodowane niewłaściwym ciągiem kominowym, brak regulatora ciągu,
 - d. uszkodzenia spowodowane zanieczyszczeniami znajdującymi się w pomieszczeniu, w którym zainstalowano urządzenie,
 - e. uszkodzenia termiczne (termostaty zabezpieczające i sterujące), przegrzanie urządzenia, chemiczne (na skutek złej jakości paliwa),
 - f. uszkodzenia mechaniczne wszystkie inne spowodowane działaniem siły zewnętrznej (przebiecia w sieci, zanik napięcia, wyładowania atmosferyczne),
 - g. celowe uszkodzenie sprzętu,
 - h. czynności konserwacyjne, regulacje, wymiany części posiadających określoną żywotność (uszczelnienie komory spalania, termostaty, itp.)
 - i. zmiana miejsca ustawienia pieca grzewczego po pierwszym uruchomieniu przez serwis
 - 6. Użytkownik jest zobowiązany do dostarczenia urządzenia do Serwisu na swój koszt. W przypadku gdy po analizie serwisu okazało się, że palnik jest uszkodzony z winy użytkownika, wówczas koszty transportu powrotnego zostaną dopisane do faktury serwisowej.
 - 7. Użytkownik jest zobowiązany do zwrotu kosztów obsługi serwisowej w przypadku:
 - nieuzasadnionego wezwania serwisu
 - naprawy uszkodzenia wynikającego z winy użytkownika
 - naprawy uszkodzenia i wymiany elementów, które nie są objęte gwarancją
 - brak możliwości uruchomienia lub naprawy z powodów niezależnych od serwisu
 - 8. Gwarancja nie ma zastosowania jeśli:
 - brak dokumentu zakupu
 - numer seryjny palnika będzie zniszczony lub uszkodzony
 - stwierdzona zostanie ingerencja niepowołanej osoby
 - 9. Uprawnienia z tytułu gwarancji nie obejmują prawa klienta do domagania się zwrotu utraconych korzyści w związku z awarią urządzenia.
 - 10. Postanowienia serwisu mają charakter ostateczny.

Informacje i zalecenia dotyczące bezpieczeństwa pracy

1. Opakowanie

Po rozpakowaniu sprawdzić, czy urządzenie nie ma uszkodzeń powstałych podczas transportu.. W razie wątpliwości, nie używać palnika i skontaktować się z dostawcą. Materiały opakowania (drewniana skrzynia, karton, gwoździe, agrafy, torebki plastikowe, folia , itp.), po rozpakowaniu palnika, sprzętnąć, gdyż pozostawione stanowią potencjalne zagrożenie dla zdrowia i środowiska.

2. Pomieszczenie palnika

Pomieszczenie, w którym pracuje palnik powinno posiadać otwory wyprowadzone na zewnątrz stosownie do odpowiednich norm. W razie wątpliwości zaleca się zmierzyć ilość CO² przy pracy palnika o mocy maksymalnej i przy wentylacji pomieszczenia jedynie otworami nawiewowymi do zasilania palnika powietrzem, a następnie powtórzyć pomiar przy drzwiach otwartych. Ilość CO² w obu pomiarach nie powinna różnić się. Jeśli w tym samym pomieszczeniu pracuje kilka palników i wentylatorów , do pomiarów ilości CO² należy je wszystkie uruchomić. Zabrania się zatykania otworów wentylacyjnych pomieszczenia, otworów nawiewowych wentylatora palnika, ani też żadnych krutek nawiewowych i wywiewnych, aby nie spowodować:

- powstania mieszanki toksycznej lub wybuchowej w pomieszczeniu palnika
- spalania przy małej ilości powietrza, prowadzącej do niebezpiecznej, kosztownej i zanieczyszczającej środowisko eksploatacji. Palnik powinien być zawsze chroniony przed deszczem, śniegiem i mrozem. Pomieszczenie palnika winno być stale czyste i wolne od substancji lotnych, które zassane przez wentylator, mogłyby przytkać kanały wewnętrzne palnika i głowicy spalania. Kurz jest szczególnie szkodliwy, gdyż gromadząc się na łopatkach turbiny wentylatora może spowodować zmniejszenie wydajności wentylatora i w konsekwencji spalanie zanieczyszczające środowisko. Ponadto, kurz może odkładać się na tylnej części tarczy zawirowywacza płomienia w głowicy spalania, powodując powstawanie ubogiej mieszanki paliwowo-powietrznej.

3. Zasilanie elektryczne

Upewnić się, czy napięcie zasilania elektrycznego jest zgodne ze specyfikacją na tabliczce znamionowej palnika i w tej instrukcji. Palnik winien być prawidłowo uziemiony zgodnie z aktualnymi normami, a skuteczność uziemienia sprawdzona przez uprawnionego instalatora. Nie zamieniać fazy z przewodem neutralnym! Palnik może być podłączony do sieci elektrycznej gniazdkiem jedynie wtedy, kiedy uniemożliwia ono zamianę fazy z przewodem neutralnym. Zainstalować wyłącznik główny na linii zasilania zgodnie z aktualnymi normami. Sieć elektryczna, a w szczególności przekroje przewodów, powinny być dostosowane do maksymalnej mocy pobieranej przez urządzenie wskazane w tej instrukcji. W razie stwierdzenia uszkodzenia przewodu zasilania głównego, jego wymiany może dokonać jedynie uprawniony pracownik. Nie dotykać palnika wilgotnymi częściami ciała. Nie naprężać

przewodów elektrycznych i oddalić je od źródeł ciepła. Długość użytych przewodów elektrycznych powinna umożliwiać otwieranie palnika i drzwiczek kotła. Należy powierzyć wykonanie połączeń elektrycznych uprawnionemu instalatorowi i bezwzględnie przestrzegać zalecenia i normy elektryczne.

4. Paliwo

Palnik powinien być zasilany rodzajem paliwa, które jest dla niego przeznaczone. Instalacja paliwowa zasilająca palnik winna być szczelna, aby uniknąć dostania się powietrza do pompy. Powinna również być dobrana w zależności od odległości i różnicy poziomu od zbiornika, stosownie do zaleceń tej instrukcji. Instalacja paliwowa winna być ponadto wyposażona we wszystkie mechanizmy kontroli i bezpieczeństwa przewidziane aktualnymi normami. Instalacja, wykonana najlepiej w miedzi, winna być wolna od zanieczyszczeń powstających w trakcie montażu. Zbiornik gromadzący paliwo powinien być dobrze chroniony przed penetracją zanieczyszczeń i wody. W lecie, zbiornik musi być całkowicie wypełniony paliwem, aby uniknąć skraplania wody. Przed napełnieniem zbiornika paliwem należy dokładnie go oczyścić. Zarówno zbiornik jak i instalacja doprowadzająca paliwo do palnika powinna być chroniona przed mrozem. Zbiornik paliwa winien być usytuowany zgodnie z aktualnymi normami.

5. Palnik

Nie dopuścić do tego, aby palnikiem manipulowały dzieci lub osoby niepowołane. Palnik winien być użyty jedynie do tego celu, dla którego jest specjalnie przeznaczony. Każde inne jego użycie należy uważać za niewłaściwe, a więc niebezpieczne. W szczególności: może być zastosowany do kotłów wodnych, parowych i na olej oraz do innych urządzeń przewidzianych przez producenta. Nastawienia maksymalnej i minimalnej mocy palnika, ciśnienie w komorze spalania i jej wymiary, temperatura otoczenia winny być zawarte w zakresach wartości wskazanych w tej instrukcji.

Jeśli palnik jest kompletowany opcjonalnie, używać jedynie oryginalne części lub oryginalne akcesoria. Zabrania się przeprowadzania jakichkolwiek modyfikacji sprzętu celem zmiany jego osiągnięć lub jego zastosowania. Zabrania się otwierania i manipulowania innymi częściami palnika niż tymi, które są przewidziane w czynnościach konserwacji. Do wymiany można posłużyć się jedynie częściami oryginalnymi. Nie dotykać części gorących palnika. Są to części, zazwyczaj usytuowane w pobliżu płomienia, które stają się gorące w trakcie pracy i które mogą pozostawać takie dość długo po wyłączeniu palnika. W razie nie użytkowania palnika przez pewien czas, należy wyłączyć wyłącznik główny na linii zasilania oraz zamknąć zawór ręczny odcinając dopływ paliwa do palnika. W razie zaprzestania użytkowania palnika, należy:

- odłączyć przewód zasilania elektrycznego palnika od wyłącznika głównego przez uprawnionego pracownika
- zamknąć zawór ręczny na linii zasilania paliwem palnika

6. Ustawienie i montaż palnika

Montaż i regulacje palnika winny być przeprowadzane przez uprawnionego instalatora zgodnie z zaleceniami i aktualnymi normami oraz wskazaniem w tej instrukcji. Palnik powinien ściśle przylegać do kotła tak, aby płomień powstawał jedynie w komorze spalania. Przed uruchomieniem palnika uzyskać zgodę osoby odpowiedzialnej za kotłownię, i upewnić się, że kocioł jest wypełniony wodą lub olejem diatermicznym, zawory obiegu hydraulicznego są otwarte i kanały kominowe są drożne i prawidłowo zwymiarowane.

Następnie:

- ustawić wydajność paliwa stosownie do mocy pobieranej przez kocioł i w zakresie mocy palnika
- ustawić wydajność powietrza spalania
- upewnić się, że ciśnienie w komorze spalania jest zgodne z wartościami przewidzianymi przez producenta kotła
- przeprowadzić analizę spalin i sprawdzić, czy wartości zmierzone mieszczą się w granicach aktualnych norm
- sprawdzić skuteczność mechanizmów nastawczych i bezpieczeństwa
- sprawdzić prawidłowość odprowadzania spalin
- przed zakończeniem montażu sprawdzić, czy wszystkie blokady mechaniczne mechanizmów nastawczych są właściwie dokręcone

7. Konserwacja

Przed przystąpieniem do czynności konserwacji palnika należy wyłączyć zasilanie elektryczne wyłącznikiem głównym i odciąć dopływ paliwa.

8. Awaria palnika

Jeśli palnik przestaje pracować, blokując się po 2-3 nieudanych próbach ponownego odpalenia, należy zwrócić się do kompetentnego instalatora. W razie awarii lub nieprawidłowego działania palnika, nie usiłować go naprawiać, lecz wyłączyć go z sieci i wezwać uprawnionego instalatora. Ewentualna naprawa winna być dokonana przez serwis gwarancyjny i pogwarancyjny producenta z wymianą oryginalnych części zapasowych. Nie zastosowanie się do powyższych zaleceń narusza niezawodność i bezpieczeństwo sprzętu.

Dane producenta

Narzędzia Wyposażenie Warsztatów Małaszek Zbigniew
ul. Sopocka 8, 86-031 Wilcze
NIP: PL5541463613



Zastrzeżenie Praw Autorskich

Wszelkie prawa zastrzeżone. Niniejsza instrukcja jest chroniona prawem autorskim i stanowi własność intelektualną autora. Kopiowanie, powielanie, udostępnianie lub publikowanie całości lub fragmentów tej instrukcji w jakiegokolwiek formie, w tym w formie elektronicznej, drukowanej lub cyfrowej, bez uprzedniej, pisemnej zgody autora, jest surowo zabronione.

Naruszenie powyższego zastrzeżenia może skutkować odpowiedzialnością cywilną oraz karną zgodnie z obowiązującymi przepisami prawa.

Jeśli chcesz uzyskać zgodę na użycie treści zawartych w tej instrukcji, skontaktuj się z autorem.

Dzięki ciągłemu udoskonalaniu sprzętu, niniejsza instrukcja może zawierać rozbieżności w charakterystyce, cechach konstrukcyjnych i wyglądzie sprzętu w porównaniu z rzeczywistą próbką.